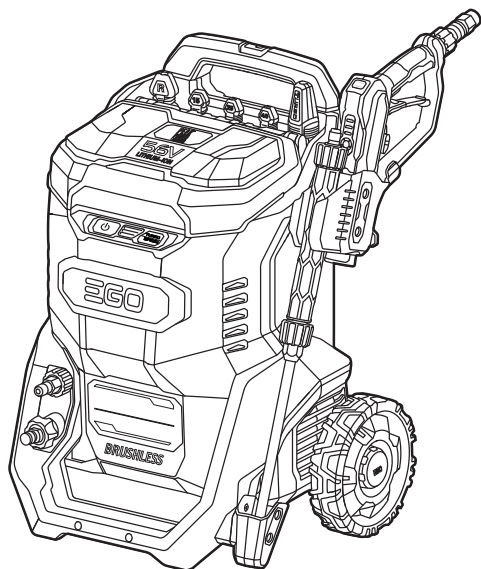


EGO™

POWER⁺ WASHER



OPERATOR'S MANUAL

56 VOLT LITHIUM-ION PRESSURE WASHER

MODEL: HPW2000E

EN 56V Lithium-Ion Pressure Washer

ZH 56V锂电高压清洗机

ZH 56V鋰電高壓清洗機

KO 56V 리튬 이온 압력 워셔

JA 56V リチウムイオン高圧洗浄機

Picture for reference only.

⚠ WARNING: To reduce the risk of injury, the user must read and understand the Operator's Manual before using this product. Save these instructions for future reference.

Contents

56V Lithium-Ion Pressure Washer (HPW2000E)	3
56V 锂电高压清洗机 (HPW2000E)	27
56V 鋰電高壓清洗機 (HPW2000E)	50
56V 리튬 이온 압력 워셔 (HPW2000E)	72
56V リチウムイオン高压洗浄機 (HPW2000E).	96

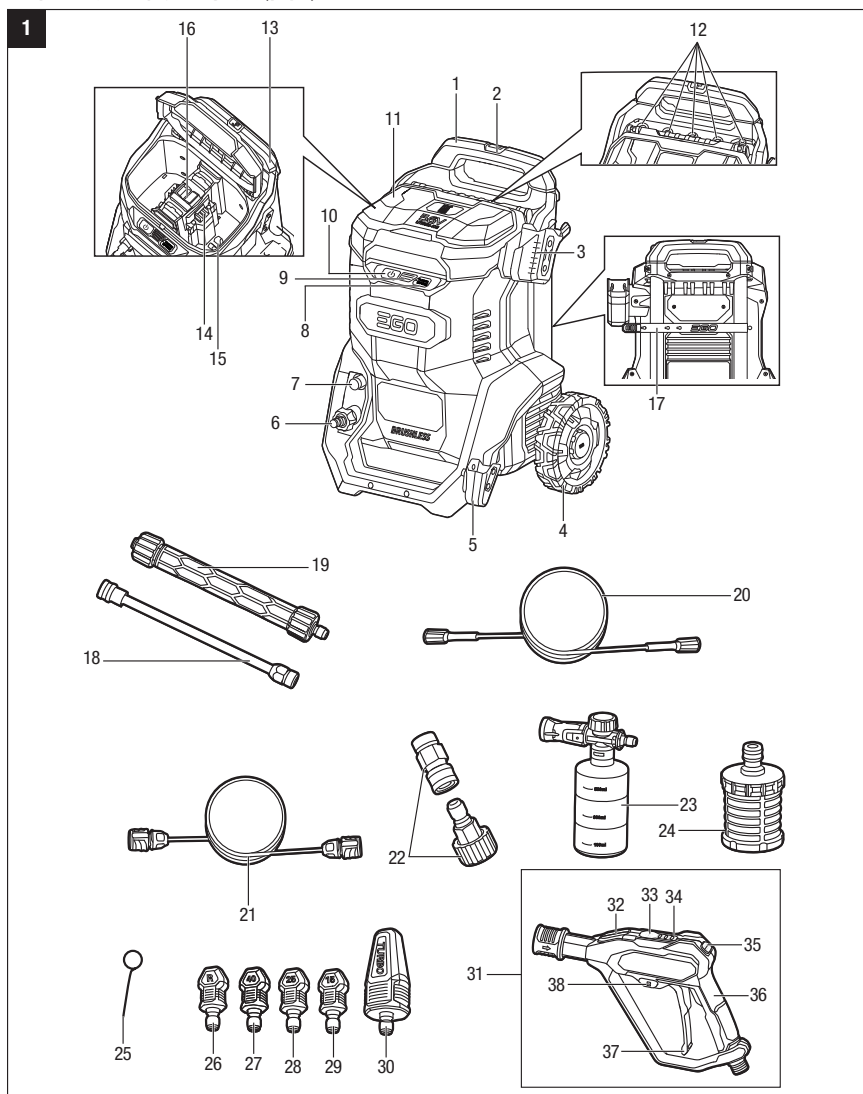
※ページ数が多い為、Web版の取扱説明は日本語版のみを掲載しております。

高压洗浄機の説明




この製品は、自動車、壁、床などの汚れの洗浄に使用できます。
使用前に取扱説明書をよく読み、正しく使用してください。

1. 高压洗浄機の外観 (図1)



- | | |
|--------------------|----------------------|
| 1. 伸縮式ハンドル | 20. 高圧ホース |
| 2. ハンドルロックボタン | 21. サイフォンホース |
| 3. 上部ホルダーブラケット | 22. クイックカプラーセット (2個) |
| 4. ホイール (2個) | 23. フォームキャノン |
| 5. 下部ホルダーブラケット | 24. フィルター |
| 6. 給水ポート | 25. ノズルクリーニングニードル |
| 7. 排水ポート | 26. すすぎノズル |
| 8. 速度ボタン | 27. 40°ノズル |
| 9. 速度インジケーター | 28. 25°ノズル |
| 10. 電源ボタン | 29. 15°ノズル |
| 11. バッテリーパックケース | 30. ターボノズル |
| 12. ノズル収納 | 31. ショートプレッシャーガン |
| 13. バッテリーパックケースカバー | 32. ボタン電池カバー |
| 14. 電気端子 | 33. 5-LED 残量計 |
| 15. 排出機構 | 34. 速度インジケーター |
| 16. バッテリー解除ボタン | 35. 速度ボタン |
| 17. ホースホルダーストラップ | 36. ガンハンドル |
| 18. ステンレススチールワンド | 37. トリガー |
| 19. クイックコネクト・ランス | 38. ロックオフボタン |

2. 高圧洗浄機の仕様

型式	HPW2000E
定格電圧 (V)	56 
最大定格圧力 (MPa)	13.5
最大定格流量(クイックコネクト・ランスとステンレススチールワンドを接続) (L/分)	6.5
最大定格流量(ショートプレッシャーガンのみ接続) (L/分)	9.5
ガンの最大圧力制限 (MPa)	25.0
ガンの最大流量制限 (L/分)	30
重量 (バッテリーパック除く/kg)	16.8
推奨作業温度 (°C)	5～40
推奨充電温度 (°C)	5～40
推奨保管温度 (°C)	0～40

注記:

- ここに記載されている仕様は事前の通知なしに変更される場合があります。
- 本機を長時間使用すると、過熱することがあります。機械の損傷を避けるために、使用前に本機を適切な温度に冷却する必要があります。
- 製品の特定の構成は、販売地域や生産ロットの違いのため、異なる場合があります。詳しくは実際の商品をご覧ください。

電動製品の安全に関する一般的な警告

⚠ 警告: この電動製品に付属する、安全上の警告、指示、図、および仕様をすべてお読みください。以下に書かれている指示に従わずにこの製品を取り扱った場合、感電や火災あるいは重大な事故を起こす危険があります。

後で参照できるように、警告や説明書をすべて保管してください。

警告の「電動工製品」という用語は、電動駆動式(コードレス)電動製品を指します。

1) 作業場所の安全

- 作業エリアは清潔に保ち、十分に明るくします。散らかった場所や、暗い場所は事故の原因となります。
- 可燃性の液体、ガス、粉塵のある状況など、引火や爆発の恐れがある場所で電動製品を操作しないでください。電動製品は火花を発生させ、粉塵や煙に引火する可能性があります。

c) 電動製品を操作する際は、子供や周囲にいる人を遠ざけてください。注意力が散漫となり、操作に集中できなくなる恐れがあります。

2) 電気の安全

- a) 電動製品のプラグが、コンセントと合う必要があります。いかなる場合もプラグを改造しないでください。アース(接地)された電動製品には一緒にアダプタープラグを使用しないでください。改造してプラグと対応するコンセントを使用すれば、感電の危険性が低下します。
- b) パイプ、ラジエーター、レンジ、冷蔵庫などのアースされた面と身体との接触を避けてください。お客様の身体がアースまたは接地されると、感電の危険性が高くなります。
- c) 電動製品を雨や濡れた状態にさらさないでください。電動製品に水が入ると、感電の危険性が高まります。
- d) コードを乱暴に扱わないでください。コードを使用して、電動製品を運ぶ、引っ張る、またはプラグを抜くことはしないでください。コードは、熱、オイル、鋭利な先端、または動くものから遠ざけてください。コードが損傷したり絡まったりすると、感電の危険性が高まります。
- e) 電動製品を屋外で操作する場合、屋外での使用に適した延長コードを使用してください。屋外での使用に適したコードを使用すると、感電の危険性が低下します。
- f) やむを得ず電動製品を湿気のある場所で操作することが避けられない場合、残留電流デバイス(RCD)で保護された電源を使用してください。RCDを使用すると、感電の危険性が低下します。

3) 作業者の安全

- a) 電動製品を操作する際は、油断せず十分に注意して、作業してください。疲れているときや、アルコール、薬剤の影響を受けているときは、電動製品を使用しないでください。電動製品の操作中に一瞬でも注意を怠ると、重大な人身事故につながる可能性があります。
- b) 安全保護具を使用してください。目の保護具は必ず着用してください。防塵マスク、滑り止め安全靴、ヘルメット、聴覚保護具などの保護具を適切な条件で使用すると、人身事故を減らすことができます。
- c) 不意の始動を防ぎます。電源やバッテリーパックに接続したり、製品を持ち上げたり運んだりする前に、スイッチがオフの位置にあることを確認してください。スイッチに指を置いたまま電動製品を運んだり、スイッチがオンの状態となり通電し、事故を招きます。
- d) 電動製品に電源を入れる前に、調整キーやレンチをすべて取り外します。電動製品の回転部分にレンチやキーを取り付けたままにしておくと、人身事故の可能性があります。
- e) 無理をしないでください。常に適切な足場とバランスを保ちましょう。これにより、予期しない状況でも電動製品をより適切に制御できます。
- f) 適切な服装をしてください。ゆったりとした衣服や宝飾品は着用しないでください。髪の毛や衣服を可動部分から遠ざけてください。ゆったりとした衣服、宝飾品、長い髪は可動部分に引っかかる可能性があります。

- g) 集塵および回収機器を接続する装置が提供されている場合は、これらが接続され、適切に使用されていることを確認してください。防塵装置を使用すると、粉塵関連の危険を減らすことができます。
- h) 電動製品を長く使用することによる慣れが、慢心や気の緩み、安全に使用するルールの軽視に繋がります。不注意な行動が、一瞬のうちに重傷を負う可能性があります。

4) 電動製品の使用とお手入れ

- a) 電動製品に無理な力を加えないでください。用途に適した電動製品を使用してください。正しい電動製品により、設計どおりの速度で、より効率的にお使いいただくことができます。
- b) スイッチで電源のオン、オフが切り替わらない場合は、電動製品を使用しないでください。スイッチで制御ができない電動製品は危険であり、修理する必要があります。
- c) 機械操作の調整、アクセサリーの交換、または電動製品の保管を行う前に、プラグを電源から外し、バッテリーパックが装着されていれば電動製品から外してください。このような予防安全対策により、電動製品が誤って始動する危険性が低下します。
- d) 使用しない電動製品は子供の手が届かないところに保管し、電動製品やこの説明書に詳しくない人が電動製品を操作しないようにしてください。電動製品は、訓練を受けていないユーザーが手にすると危険です。
- e) 電動製品の手入れをしてください。動く部分のずれや固着、部品の破損や、その他電動製品に異常がないかを点検してください。破損があれば、使用する前に修理してもらってください。電動製品による事故の多くは整備不足が原因です。
- f) 切断工具はいつも切れ味を鋭くきれいにしてください。刃先が鋭く正しく手入れのされた切断工具は、加工材に挟まって動かなくなることもなく、容易な作業ができます。
- g) 電動製品、付属部品、先端工具などは、それぞれの取扱説明書に従って使用してください。作業条件と自分がおこなう作業を考慮に入れて作業してください。本来の目的とは異なる使用をすると危険な状況に陥ることがあります。
- h) ハンドルや握り面は乾いた状態で、きれいにしておき、油やグリスが付着しないようにします。ハンドルや握り面が滑りやすいと、予期しない状況で電動製品の安全な取り扱いや使用を制御することはできません。

5) バッテリーツールの使用とお手入れ

- a) メーカー指定の充電器でのみ充電してください。バッテリーパックに適した充電器は、純正以外のバッテリーパックに使用すると火災の危険性があります。
- b) 電動製品は、指定されたバッテリーパックでのみ使用してください。純正以外のバッテリーパックを使用すると、怪我や火災の危険があります。

- c) バッテリーパックを使用しないときは、ペーパークリップや硬貨、鍵、釘、ネジ、その他の小さな金属物など、端子同士を接続できる他の金属物から遠ざけてください。バッテリー端子をショートさせると、やけどや火災の原因になります。
- d) 過酷な使用条件では、バッテリーから液体が排出される可能性があります。触らないでください。誤って触った場合は水で洗い流します。液体が目に入った場合は、少なくとも10分間水で洗い流し、医師の診察を受けてください。バッテリーから液体が排出されると、炎症や火傷の原因となることがあります。
- e) 破損した、または改造されたバッテリーパックや電動製品は使用しないでください。破損した、または改造されたバッテリーは予期せぬ動作をし、火災や爆発、または怪我をもたらす可能性があります。
- f) バッテリーパックや電動製品を火や過度の温度にさらさないでください。火気や130°Cを超える温度にさらされると、爆発を引き起こす可能性があります。
- g) 充電の手順にすべて従い、取扱説明書で指定された温度範囲外ではバッテリーパックや電動製品を充電しないでください。充電が不適切だったり、指定温度範囲外で充電したりすると、バッテリーが破損し、火災の危険性が高まる場合があります。

6) 修理

- a) 製品の修理は、必ず純正の交換部品を使用して資格を持った技術者が行ってください。電動製品の安全を維持するために大変重要です。
- b) 破損したバッテリーパックは絶対に修理しないでください。バッテリーパックの修理は、必ず製造メーカーまたはEGO認定の販売店が行ってください。

高圧洗浄機の安全に関する注意

⚠ 警告: 怪我の危険があります。排出水を人に向けしないでください。

⚠ 警告: この製品を使用する際は、以下を含む基本的な注意事項を必ず守ってください。

- すべての説明書をお読みの上で、製品を使用してください。
- 怪我のリスクを減らすために、製品を子供の近くで使用する場合は厳重な監視が必要です。
- 製品を停止し、圧力を素早く抜く方法を理解します。操作方法について熟知してください。
- 警戒を怠らず、周囲に注意してください。
- 作業エリアに人が立ち入らないようにしてください。
- 悪天候、特に落雷の危険性がある場合は、高圧洗浄機を使用しないでください。これにより、雷に打たれる危険性が低下します。
- 上水道本管に接続しないでください。製品は上水道本管に接続することを想定していません。
- 手を伸ばし過ぎたり、支えの不安定な場所の上に立ったりしないでください。常に十分な足場とバランスを保ちましょう。
- マニュアルに記載されたメンテナンス手順に従ってください。
- 調整、アクセサリーの交換、または本機の保管を行う前に、バッテリーパックを本機から取り外してください。このような予防安全対策により、本機が誤って始動する危険性が低下します。

記号

次の記号の一部がお使いの電動製品で使用される場合があります。よく読み、必ず理解したうえでご使用ください。これらの記号を適切に解釈することで、電動製品をより適切かつ安全に操作できます。

記号	説明
	取扱説明書/冊子を参照してください
	自分自身、他人、動物、電源、または本機に放水しないでください。
	上水道本管に接続しないでください
	水圧
	水流
	作業温度
IPX5	防水保護等級
	環境保護
	ゴミ箱に捨てないでください
	直流
	注意
	技適マーク

電波法に基づく認証について

本製品は、電波法に基づく特定無線設備の技術基準適合証明の認証を受けております。ただし、以下の事項をおこなうと法律により罰せられることがあります。

- ・本製品を分解/改造すること
- ・本製品に貼ってあるラベルの適合マークおよび認証番号を消すこと

周波数について

本機は周波数帯 (2.4GHz) を使用するため、さまざまな機器と共有する周波数帯です。そのため、電波干渉が発生し、接続速度の低下、接続距離の低下、接続が切断の原因になる場合があります。

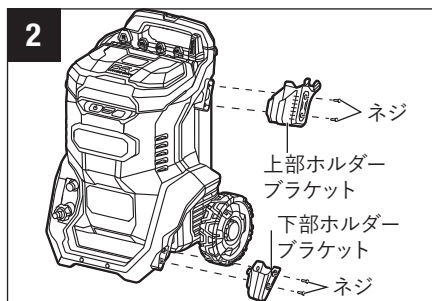
本製品は電波法に基づく技術基準に適合していますので、無線局の免許は不要です。ただし、本製品を分解・改造すると法律で罰せられることがあります。

組み立て

ホルダーブラケット組み立て部品の取り付け (図2)

必要な工具 (別売): プラスドライバー

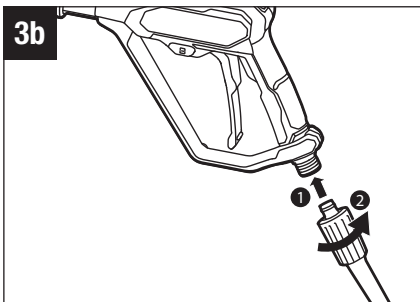
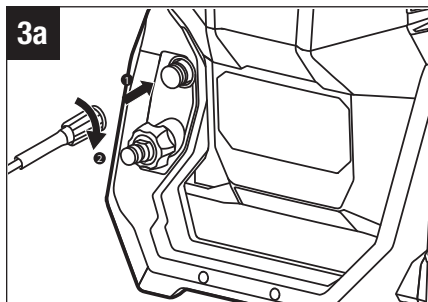
1. 広い開口部を上に向け、上部ホルダーブラケットの穴を、高圧洗浄機の上部の穴に合わせます。
2. 2本のネジを穴にはめ、しっかりと締めます。
3. 上記の手順に従い、同様の方法で下部ホルダーブラケットも取り付けます。



高圧ホースの接続 (図3～図4)

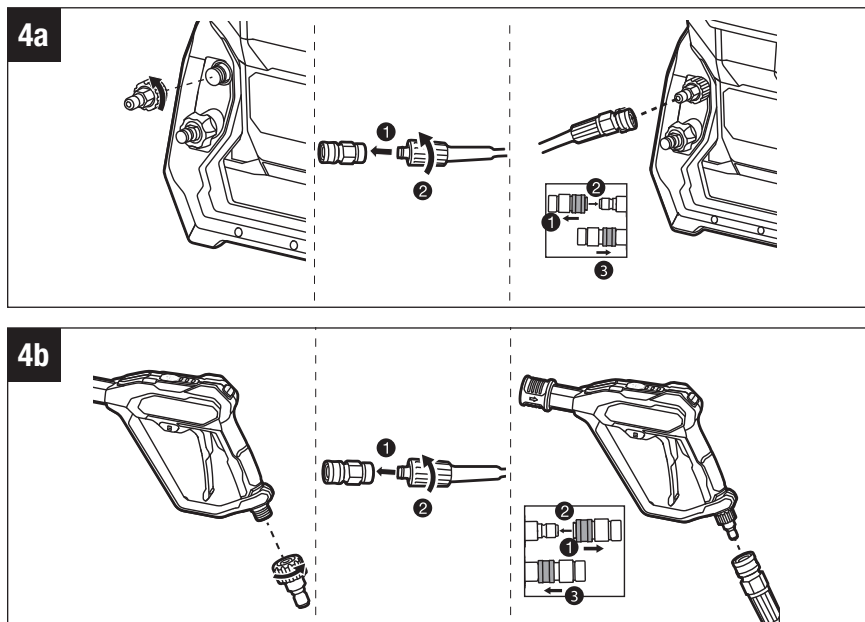
高圧ホースは、次のいずれかの方法で接続できます。

- ネジ式コネクターを使用して高圧ホースを排水ポートとガンに直接接続します (図3a～図3b)。



- 2つのクイックカプラーセットを使用して高圧ホースを排水ポートとガンに接続し、簡単に取り付け/取り外しできるようにします (図4a～図4b)。

注記:クイックカプラーセットは工場出荷時に排水ポート、高圧ホース、ガンに取り付けられています。

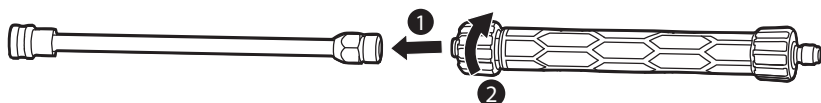


ランスとワンドの接続 (図5a～図5b)

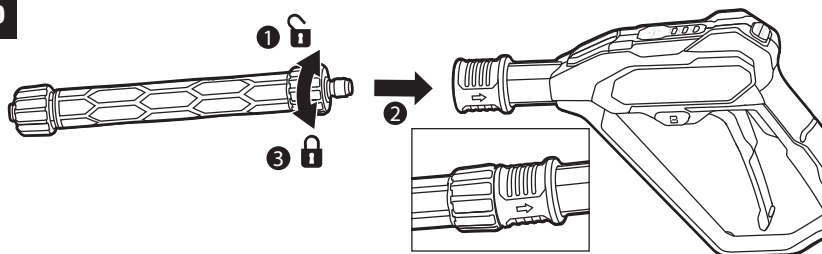
取り外すには、ワンドをランスからねじ込んでから引き出し、ランスのノブを緩めてからガンのクイックカプラーの外側のリングを後ろに引いてランスを引き出します。

⚠ 警告: ランスをガンから取り外すときは、常に片手でガンを持ち、もう片方の手でランスを持ちます。ランスが落ちると人身事故につながる恐れがあります。

5a



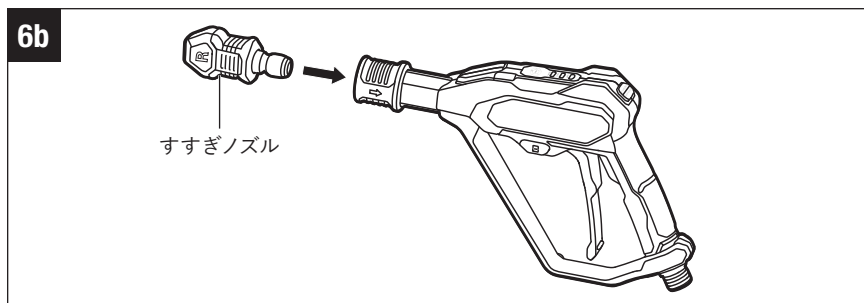
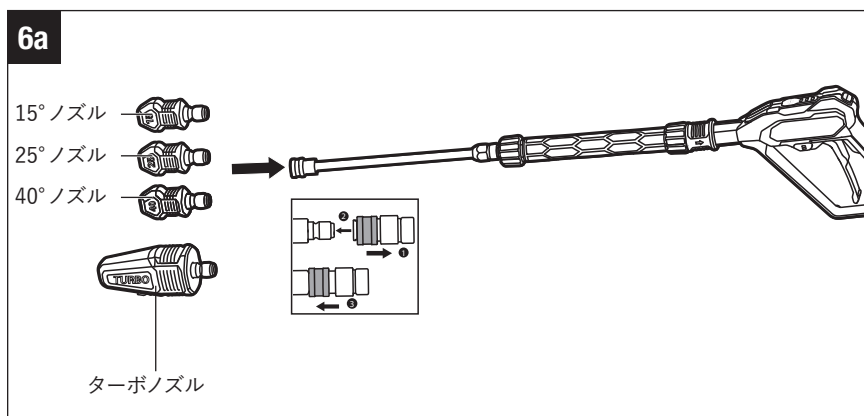
5b



ノズルの接続 (図6a/図6b)

注記: ノズルとランスは直接の接続はできません。

- 15° ノズル、25° ノズル、40° ノズル、またはターボノズルを選択し、ワンドに取り付けます (図6a)。
- すずぎノズルはガンに直接接続します (図6b)。



⚠ 警告: ノズルをガンから取り外すときは、常に片手でガンを持ち、もう片方の手でノズルを持ちます。ノズルが飛び出すとケガにつながる恐れがあります。

下の表から、作業に適したノズルを選択してください。

ノズル選択	用途
イエローの15°ノズル	小さな金属、コンクリート、または木材の表面を洗浄します。
グリーンの25°ノズル	大きな金属、コンクリート、または木材の表面を洗浄します。
ホワイトの40°ノズル	幅の広い金属、コンクリート、木材、ビニールの表面を洗浄します。
グレーのすすぎノズル	車両の洗浄に適しています。金属、コンクリート、木材、ビニールなど表面を優しく洗浄します。
ターボノズル	硬い表面の洗浄専用です。表面の損傷を防ぐため、車や木製の表面には使用しないでください。

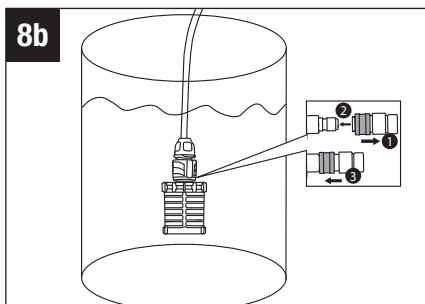
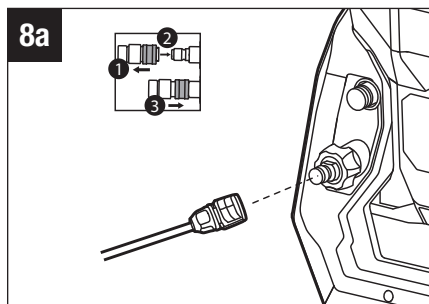
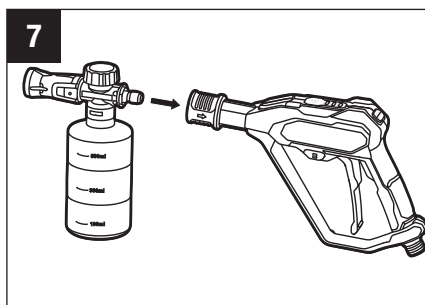
フォームキャノンの接続 (図7)

フォームキャノンはガンに直接接続できます。取り外すには、クイックカプラーの外側のリングを後ろに引き、フォームキャノンを引き出します。

サイフォンホースの接続 (図8a～8b)

水源として水タンク (別売) を使用する場合は、高圧洗浄機をサイフォンホースに接続します。

注記:あらかじめタンクに水を入れ、浸した際にもフィルターが表面に浮かばないようにします。



ガーデンホース (別売) への接続

水源として水道蛇口 (別売) を使用する場合は、高圧洗浄機を庭用ホース (別売) に接続します。

操作

⚠ 警告: 電動製品で何らかの作業を行う前に、バッテリーを取り外してください。

注記: 純正のバッテリーパックと充電器のみを使用してください。純正以外のバッテリーパックや充電器を使用すると、火災の原因となることがあります。

製品型式	バッテリーパック型式	充電器型式
HPW2000E	BA1400T、BA2800T、 BA4200T、BA5600T	CH2800D、CH5000

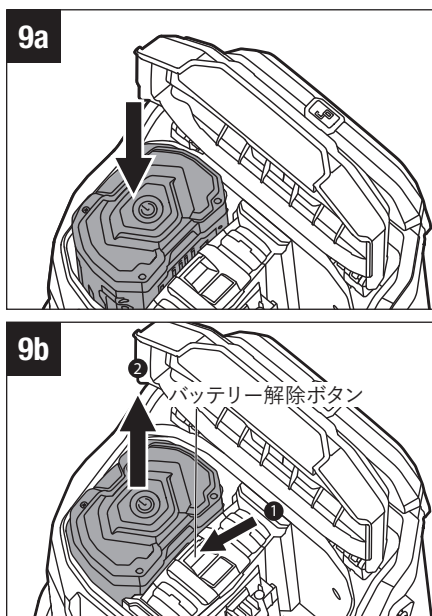
注記: 具体的な充電の方法については、バッテリーパックと充電器のマニュアルを参照してください。

バッテリーパックの取り付け/取り外し

初回利用の前に満充電してください。

注記: バッテリーパックを1つ使用しても、ターボ速度に到達できません。最高のパフォーマンスを得るには、5.0Ah以上のバッテリーパックを2つ使用することを強くお勧めします。

1. カバーの前部を持ち上げ、バッテリーボックスカバーを上げます。
2. 取り付けるには、バッテリーの端子を取り付けスロットにぴったり合わせ、「カチッ」と音がするまでバッテリーパックを押し込みます。もう一方のバッテリーも同様に取り付けます (図9a)
3. 取り外すには、バッテリー解除ボタンを押して、図9bのようにバッテリーパックを引き出します。
4. バッテリーボックスカバーを閉めます。



高压洗浄機の始動/停止 (図10)

高压洗浄機を始動する方法

注: 高压洗浄機は、給水装置を接続して電源を入れずに始動しないでください。これにより高压シールが損傷し、ポンプ寿命が短くなる可能性があります。

1. サイフォンホース、高压ホース、ガン、ノズルが正しく接続されていることを確認してください。

2. 必要に応じ、ランス、ワンド、フォームキャノン、フィルターを接続します。

3. 以下の給水方法のいずれかを選択してください。

- 庭用ホース(別売)を使用する場合は、高压洗浄機にホースを接続してから、水道の蛇口を開きます。

- 水タンクを使用する場合は、フィルターをサイフォンホースに接続し、フィルターとクイックカップラージョイントを水タンクに完全に浸します。

4. バッテリーパックを取り付けます。

5. 電源ボタンを押して高压洗浄機の電源をオンにします。洗浄機は始動後、常に高速で作動します。

注記: 高压洗浄機の電源をオンにしても、5分以上操作しない場合は、洗浄機は自動的に電源オフになります。スタンバイ状態の最初の数分間は、高压洗浄機の色インジケータで、3つの緑色のライトが点滅します。これは、サイフォンホースに水が流れていないことを示します。

6. 両手でガンを持ち、ロックオフボタンのロック解除を押してから、安定した水の流れが出るまでトリガーを引きます。

注記: ランスが接続されている場合は、片方の手でガンを持ち、もう片方の手でランスを持ちます。

7. スプレー洗浄を開始します。

注記: 水が水源から移動し、一定の噴射としてノズルから出てくるまでには、しばらく時間がかかる場合があります。

安定した水流に素早くするには、次のようにしてください。

a. ノズルを取り外します。

b. トリガーを押して、ワンドから安定した水流が出るまで待ちます。

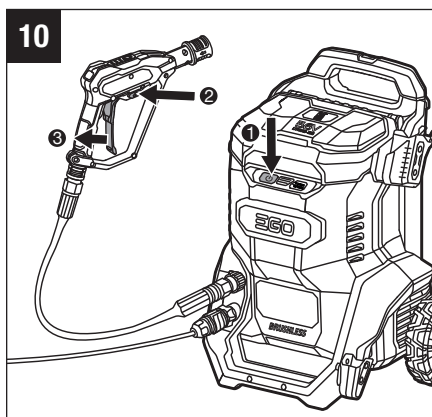
c. トリガーを放し、ノズルを再び取り付けます。

高压洗浄機を停止する方法

1. 洗浄が完了したら、トリガーを放し、ロックオフボタンを押してロックの位置に戻します。

2. 電源ボタンを押して高压洗浄機の電源をオフにします。

3. 水道の蛇口を閉じるか、サイフォンホースを水タンクから取り外します。



4. ガンのロックオフボタンをロック解除の位置へと押し、トリガーを引いてホースから水を排出します。

注: ホース内に水が残っているうちは、ガン、ホース、ワンド、ノズル、またはフォームキャノンを取り外さないでください。

5. ガン、ホース、ワンド、ノズル、またはフォームキャノンを取り外します。

6. 電源ボタンを押して高压洗浄機の電源をオンにし、高压洗浄機内の水を排出します。

7. 電源ボタンをもう一度押して高压洗浄機の電源をオフにします。

8. バッテリーパックを取り外します。

リモートコントロール

ガンを高压洗浄機とペアリングし、リモコンとして機能させることができます。

ショートプレッシャーガンのペアリング (図11)

1. バッテリーパックを挿入し、高压洗浄機の電源をオンにします。

2. 高压洗浄機ユニットの速度ボタンの3つの緑色のライトが点滅し始めるまで長押しします。

注記: 点滅は約20秒間続くため、この時間内のみガンをペアリングできます。洗浄機の速度ボタンを短く押せば、いつでもペアリングモードを終了することができます。

3. ガンの速度ボタンを長押しすると、3つの緑色のライトが点滅し始め、ペアリングが開始されます。

注記: ペアリング処理中を示す点滅は、約10秒間続きます。ガンの速度ボタンを短く押せば、いつでもペアリングを終了することができます。

4. 洗浄機とガンの速度インジケータには、ペアリングが成功したことを示す緑色のライトが3秒間同時に3つ表示され、その後に緑色のライトが2つ表示されます。

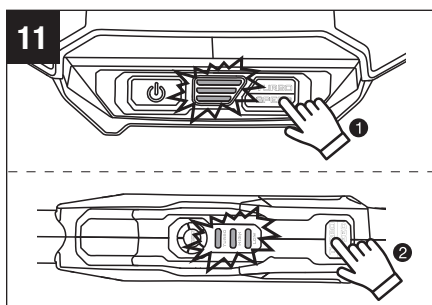
5. ペアリングに失敗した場合、洗浄機とガンの速度インジケータは緑色のライトを3つ点滅させてから消灯します。

リモコンの使用

ペアリングが完了したら、ガンの速度ボタンを1回押すと、5-LED 残量計と速度インジケータが点灯します。速度ボタンをもう一度押すと、実際の速度に変わります。

注記:

- 10秒以内にガンのスピードボタンが操作されないと、5-LED 残量計と速度インジケータはオフになります。
- 5-LED 残量計はバッテリーの充電レベルを示します。バッテリーパックを2つ取り付けている場合は、充電量の多い方のバッテリーパックのレベルが表示されます。



- ガンの速度インジケータは、高压洗浄機ユニットの速度インジケータと常に同期しています。

速度選択

- 高压洗浄機の速度は、本体またはペアリングされたガンの速度ボタンで調整できます。
- 高压洗浄機の速度は、本体の電源がオンのときや噴霧中に調整できます。
- 速度ボタンを押すたびに、速度が高レベル、ターボレベル、低レベルの間で切り替わります。速度インジケータには緑色のライトが1つ、2つ、または3つが表示され、これはそれぞれ圧力洗浄機が低速、高速、ターボで作動していることを示しています。

注記: バッテリーパックが1つしか挿入されていない場合は、ターボ速度に到達できず、速度ボタンを押すたびに速度が高速と低速の間で切り替わります。

注意: 高压洗浄機がターボ速度で作動し続けると、稼働時間が短くなる可能性があります。

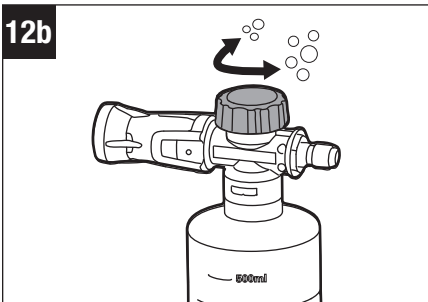
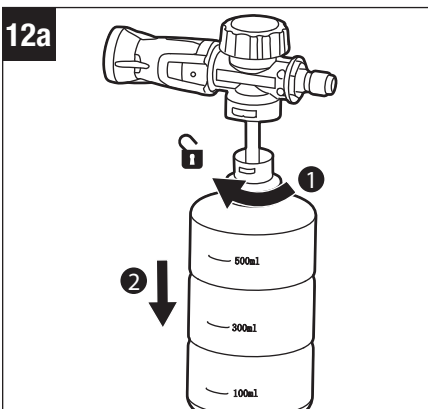
洗剤による洗浄

⚠ 警告: 高压洗浄機専用の洗剤のみをお使いください。洗剤メーカーの使用、廃棄、安全に関する指示を参照してください。

1. フォームキャノンのボトルを反時計回りに回して取り外します (図12a)。
2. ボトルに洗剤を注ぎます。

注: 洗剤の温度は60℃を超えないようにしてください。

3. フォームキャノンを交換し、ガンのクイックカブラーに接続します。
4. 上部キャップを回して、必要に応じて水流に追加する洗剤の量を調整します (図12b)。



メンテナンス

⚠ 警告:修理の際は、純正の交換部品のみを使用してください。純正品以外の部品を使用すると、危険が生じたり、製品に損傷を与えたりする可能性があります。安全性と信頼性を確保するため、修理はすべて資格のある修理者が行う必要があります。本機自体に作業を行う前に、製品からバッテリーパックを取り外してください。

⚠ 警告:重大な人身事故を負わないように、クリーニングやメンテナンスを行う前に、必ずバッテリーパックを取り外してください。

一般的なメンテナンス

⚠ 警告:プラスチック部品を清掃する際、溶剤は使用しないでください。ほとんどのプラスチックは、様々な種類の商用溶剤による損傷を受けやすくなっています。清潔な布を使って、汚れ、ほこり、油、グリスなどを取り除いてください。

⚠ 警告:いかなる場合でも、ブレーキ液、ガソリン、石油系製品、浸透油などをプラスチック部品に接触させないでください。化学物質はプラスチックを損傷したり、弱めたり、破壊したりする可能性があり、重大な人身事故を引き起こす可能性があります。

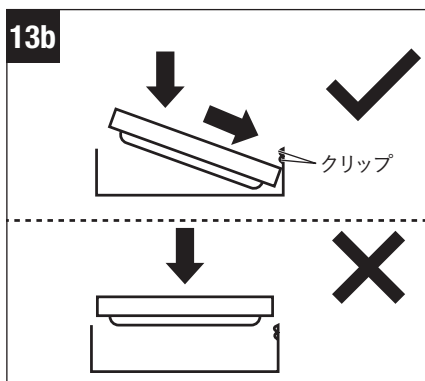
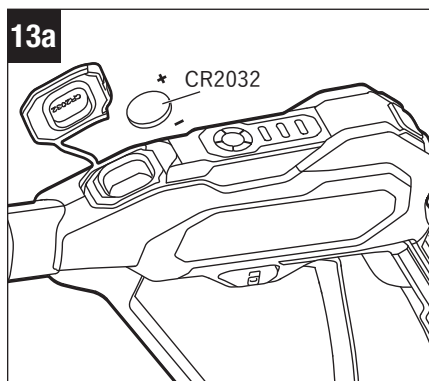
⚠ 警告:ショートによる火災、人身事故、製品損傷のリスクを軽減するために、お使いの機械、バッテリーパック、充電器を液体に浸したり、内部に液体を侵入させたりしないでください。海水、特定の工業用化学物質、漂白剤または漂白剤を含む製品など、腐食性または導電性の液体はショートを引き起こす可能性があります。

ボタン電池の交換 (図13a)

⚠ 警告:子供の手が届かない場所に保管してください。飲み込むと化学火傷、さらには死に至る可能性があります。摂取後2時間以内に重度の火傷が起こる可能性があります。すみやかに医師の診察を受けてください。

注:電池をボックスに強く押し込まないでください (図13b)。2つのクリップが破損し、ガンのリモコンが故障する原因となります。

注意:「ショートプレッシャーガンのベアリング」の項の指示に従ってボタン電池を交換した後、ベアリングをおこなってください。



クリーニング

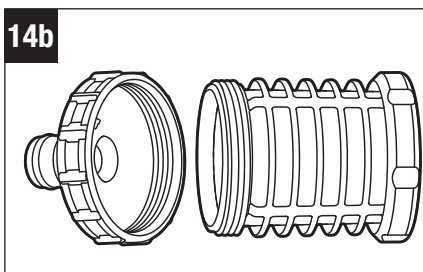
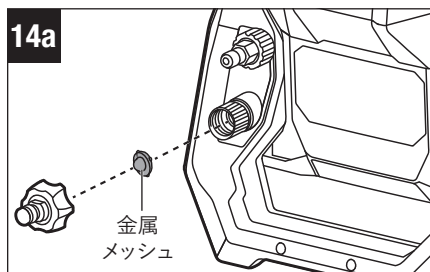
⚠ 警告:製品の清掃に最も効果的なのは、エアーコンプレッサーです。製品をエアーコンプレッサー等で清掃する場合は、必ず安全ゴーグルを着用してください。換気口およびスイッチレバーは清潔に保ち、異物がないようにしてください。開口部に先のとがったものを差し込んで清掃しようとししないでください。

- 通気孔は清潔に保ってください。製品のすべての部品を清掃し、定期的に粉塵を除去してください。ごみが中に入らないようにします。

⚠ 警告:特定の洗浄剤や溶剤により、プラスチック部品が損傷します。その例としては、ガソリン、四塩化炭素、塩素系洗浄液、アンモニア、アンモニアを含む家庭用洗剤などがあります。

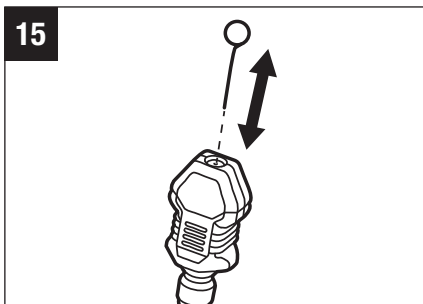
フィルターの洗浄

- 給水口ポートのツマミを緩めて取り外し、給水ポートから金属メッシュを取り出し、必要に応じて金属メッシュを洗浄するか交換します (図14a)。
- サイフォンホースからフィルターを取り外し、よくすすいでください (図14b)。



ノズルのクリーニング (図15)

ノズルの穴が詰まった場合は、付属のノズルクリーニングニードルを穴に刺して詰まりを取り除いてください。



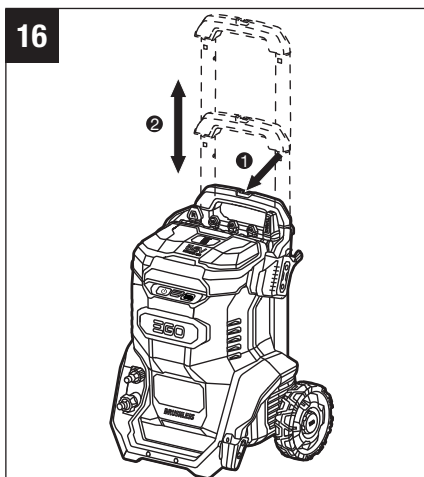
高圧洗浄機の運搬 (図16)

ハンドルロックボタンを押し、伸縮ハンドルを「カチッ」という音がするまで引き伸ばして、1段目の長さにします。ご希望ならば、ハンドルロックボタンを押し、伸縮ハンドルを2段目の長さまで引き出すこともできます。

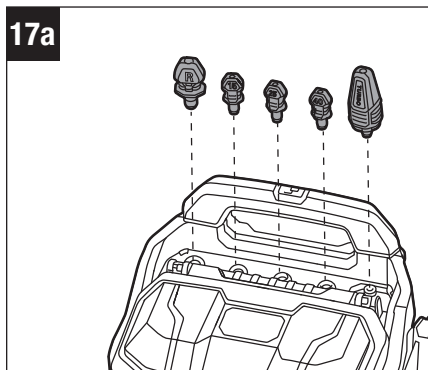
高圧洗浄機の保管

1. 「高圧洗浄機を停止する方法」の項の指示に従って高圧洗浄機を停止し、圧力を解放、水を排出し、高圧洗浄機からバッテリーパックを取り外します。
2. ノズルは高圧洗浄機のノズル収納に保管してください (図17a)。
3. 高圧ホースを巻き上げ、伸縮ハンドルの後ろに収納します (図17b)。
4. ガンとランスおよびバンドの組み立て部品をホルダーブラケットに収納するか、ガンを外して上部のホルダーブラケットに収納します (図17c)。
5. 高圧洗浄機は、保管する前に清掃してください。
6. 高圧洗浄機は乾燥した換気の良い場所で、子供の手が届かない場所に保管してください。肥料、ガソリン、その他の化学薬品の上または近くには高圧洗浄機を保管しないでください。

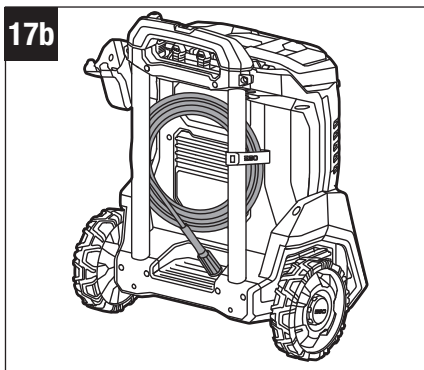
16



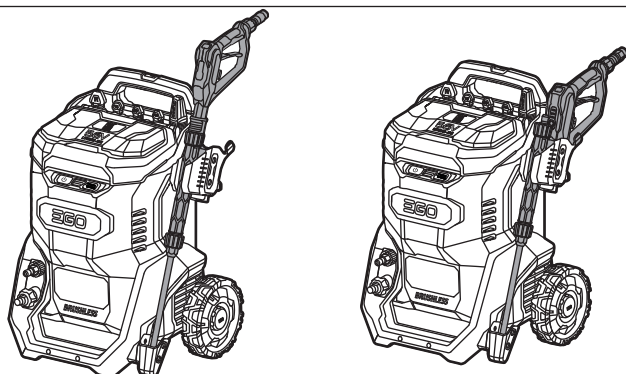
17a



17b



17c



環境保護



1. 環境に優しいリサイクルのため、電動製品、アクセサリ、およびパッケージを分別する必要があります。
2. 電動製品やアクセサリには、耐用年数が尽きても貴重な原材料やプラスチックが大量に含まれているため、これらも同様にリサイクルプロセスに戻して再利用できます。
3. バッテリーの処分については、リサイクルの為に回収しております。お買い求めの販売店へお手数ですがお持ちいただくことで回収可能です。環境保護と資源の有効活用のためご協力をお願いいたします。ただし、膨張・液漏れ・破損がある場合は回収できません。お住まいの地域により異なる場合がございます。処分の際には自治体等へご確認ください。

修理

1. 交換部品の保証、修理、または購入の場合は、必ず購入販売店へにお問い合わせください。また、有効な保証書と購入履歴がわかるものを提示してください。
2. 電動製品が通常の摩耗、過負荷、不適切な使用による損傷であった場合は、保証の範囲外となります。

トラブルシューティング

問題	原因	解決策
高圧洗浄機の電源が入りません。	バッテリーパックの充電量が減っています。	バッテリーパックを充電します。
	バッテリーパックが正しく取り付けられていません。	バッテリーパックをバッテリーボックスにスライドさせて、所定の位置に固定します。
ターボ速度が使用にできませんでした。	洗浄機にバッテリーパック1つだけが使用されています。	5.0Ah以上のバッテリーパックを2つ使用してください。
高圧洗浄機のポンプが作動を停止し、洗浄機の速度インジケータに3つの緑色のライトが点滅しています。	高圧洗浄機またはバッテリーパックが過熱しています。	高圧洗浄機またはバッテリーパックが作業温度に戻るまで待ってから、洗浄機を再起動してください。
	ノズルが詰まっています。	ノズルクリーニングニードルを穴に刺して使用してください。
	サイフォンホースに水が流れていません。	サイフォンホースに水が適切に流れているか調べ、水の流れを確保してください。
	バッテリーパックの充電量が減っています。	バッテリーパックを充電します。
	その他の電子的な故障。	購入販売店にお問い合わせください。
散布中の水流が弱くなります。	フィルターの一部が詰まっています。	フィルターを洗浄してください。
	給水ポートの金属メッシュの一部が詰まっています。	金属メッシュを取り外して洗浄してください。
	サイフォンホースのフィルターとクイックカップラジョイントが完全に水に浸かっていません。	フィルターとクイックカップラジョイントを完全に水に浸します。
	サイフォンホースが折り畳まれています。	サイフォンホースを広げるか、または交換してください。
	水が汚れています。	きれいな水のみを使用してください。
	高圧ホースが詰まっています。	ノズルを取り外し、ホースから水を噴射してホースの詰まりを解消します。

問題	原因	解決策
水が噴射しません。	給水されません。	洗浄機が水源に正しく接続されていることを確認してください。
	フィルターが完全に詰まっています。	フィルターを洗浄してください。
	給水ポートの金属メッシュが完全に塞がれています。	金属メッシュを取り外して洗浄します。
	ノズルが詰まっています。	ノズルクリーニングニードルを穴に刺して清掃してください。
	ポンプ、ホース、その他の部品が凍結しています。	解凍されるまでお待ちください。
水流が安定しません。	洗浄機内に空気が流れ込みます。	サイフォンホースが正しく接続されていることを確認してください。
	ポンプシールが摩耗しています。	購入販売店にお問い合わせください。
水の噴射が勝手に開始または停止します。	高圧ホースが破損しています。	新しい高圧ホースと交換してください。
	ガンから水が漏れています。	購入販売店にお問い合わせください。
	ポンプシール、ホースシールが摩耗しています。	購入販売店にお問い合わせください。
ガンを制御できません。	ガンの位置が無線接続範囲外にあります。	ガンを高圧洗浄機に近づけてください。
	ボタン電池の容量が低下しています。	ボタン電池と交換してください。
	ガンが正しくペアリングされていません。	「ショートプレッシャーガンのペアリング」の項の指示に従って、ペアリングを完了してください。
	ボタン電池が正しく取り付けられていません。	「ボタン電池の交換」の項の指示に従って電池を取り付けます。

保証条件

- 製品の修理が必要な場合は、本機購入の販売店へ連絡してください。製品保証の開始日は、購入保証書の日付に基づきます。
- 使用者個人の不適切な操作が原因でなく、部品の欠陥または製造上の不具合により製品が不良である場合、当該製品は保証期間内に無償修理を受けるものとします。
- 保証期間は次のとおりです：
家庭用ユーザー / 非商用ユーザーの場合
機械・装置の保証は12か月、バッテリー保証は12か月、充電器保証は12ヶ月。
プロフェッショナルユーザー / 商用ユーザーの場合
機械・装置の保証は3か月、バッテリー保証は3か月、充電器保証は3ヶ月。
- 保証の適応外事項：
 1. 通常の使用による自然な摩耗や消耗 — トランスミッションギアやベルトなど。充電器の電源コード。チェーンソーのチェーン、ガイドバー、ガイドバー保護ケース。ナイロンコード、ブレード、シールド、およびナイロンカッター本体部および付属部品。車輪付き芝刈機の金属ブレードと車輪。ヘッジトリマーのブレードとブレード保護ケース。
 2. 自然要因によるケースの退色や経年劣化（化学洗浄剤や研磨剤の使用により発生したケースの変色、経年劣化など）。
 3. 取扱説明書の不遵守、異常な環境条件、過負荷、または不十分なメンテナンスによる製品の故障（汚れたチェーン潤滑油をチェーンソーに使用することにより起きたオイルの詰まりなど）。ヘッジトリマーのブレードが適切に清掃されなかったために発生した錆。
 4. お客様自身またはEGO指定の販売店以外での分解および修理により発生した電動製品の故障。
 5. 非純正品のEGOアクセサリーの使用により発生した不具合。
 6. 認めていない改造または部品変更された電動製品。
 7. 付属アクセサリーまたはアクセサリー。
 8. レンタル目的で使用されるすべての機器。
- お買い上げのレシートと本機のシリアル番号は重要な保証の証明書類です。大切に保管してください。購入販売店から求められる場合は、保証の証明書類として提示してください。
- 保証期間中に不明な点がございましたら、購入販売店にお問い合わせください。販売店の特別な保証条件や、記載されていない事項については、本保証条件と矛盾がないときは、当該販売店の条件が優先されるものとします。

事前の通知なしに仕様の変更することがあります。

保 証 書

製品型式名をご記入ください		
製造番号		
保証期間 (保証条件面に記載)	年	月 日 まで
納 品 日	年	月 日

お客様欄は必ずご記入お願いいたします。

お 客 様	お名前 (会社名)	
	ご住所	〒
	電話番号	
販 売 店	店名	
	所在地	〒
	電話番号	

この保証書は必要事項を記入・押印することにより有効となります。

EGO



Manufacturer: Nanjing Chervon Industry Co.,Ltd
Made in China